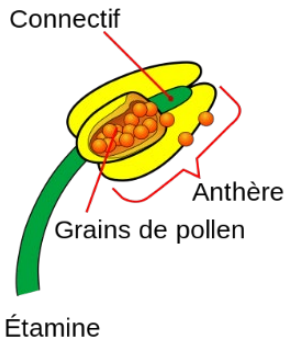
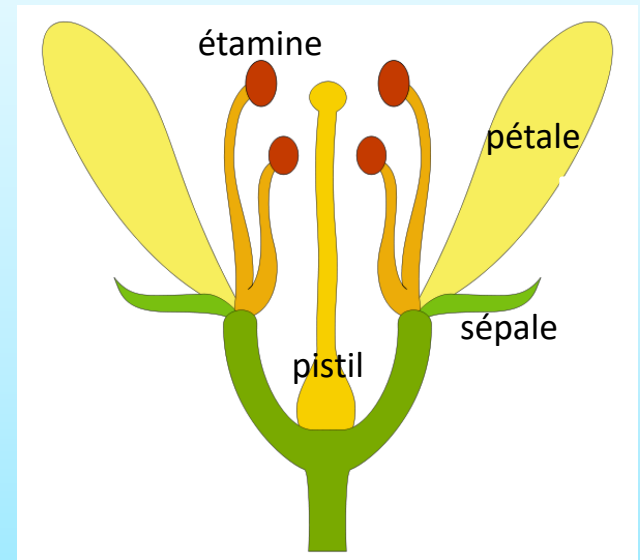


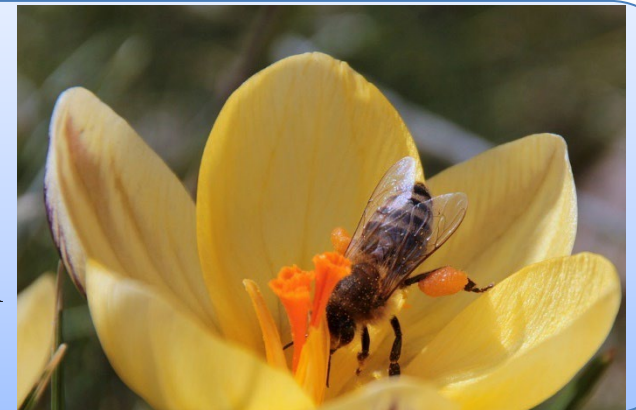
Tout comme les animaux, les végétaux s'adaptent et modifient leur comportement selon les saisons.

Le cycle de renouvellement des plantes part de la **graine**.

La graine se forme à partir d'une fleur. Cette fleur est composée de différentes parties : les **pétales**, le **pistil** (contenant l'ovule, c'est à dire la partie reproductrice de la fleur), les **étamines** (qui contiennent le pollen pour féconder d'autres fleurs). Lors d'une fécondation, le **pollen est déposé sur le pistil de la fleur**. La fécondation crée un fruit qui contient des graines.



Le pollen contenu dans les étamines, qui fécondera d'autres plantes, est très léger. Il peut être transporté par le vent mais est aussi déplacé par les abeilles qui butinent de fleurs en fleurs, en transportant du pollen.



Les graines peuvent être dispersées de différentes manières pour coloniser un milieu : par le vent, l'eau ou encore les animaux.

**Attention, toutes les plantes ne génèrent pas de graines.** C'est le cas par exemple de la fougère. Ses feuilles produisent ce que l'on appelle des **spores**. Par l'effet du vent, ils vont se disperser aux alentours et , si les conditions sont remplies, germer sur le sol.



Certains végétaux colonisent leur milieu grâce à la **reproduction végétative**. Ils ne vont pas produire de graines mais grandir à partir de leurs propres tiges qui s'enracinent dès qu'elles touchent le sol. C'est le cas notamment des fraisiers ou des ronciers.

Comme les animaux, les végétaux peuvent changer de forme en hiver pour s'adapter : ce sont les **plantes vivaces**.

Par exemple, la jonquille fleurit au printemps et ses feuilles disparaissent en été. Sous terre, il existe un bulbe qui sera la seule partie de la plante qui survivra en hiver. C'est à partir de ce bulbe que la fleur repoussera au printemps suivant.





Certains arbres perdent leurs feuilles en hiver mais préparent le printemps suivant par des bourgeons qui redonneront de nouvelles feuilles.



**D'autres végétaux meurent en hiver. On les appelle des plantes annuelles.** Mais avant de mourir, elles laissent sur le sol des graines qui résistent à l'hiver et qui donneront d'autres plantes au printemps.

